

ŞİRKET RAPORLARI

TAV HAVALIMANLARI (TAVHL)

KISA VADE: İZLE Destek: 8,00 YTL Direnç: 9,00 YTL

ORTA VADE: İZLE Destek: 7,50 YTL Direnç: 12,00 YTL

GENEL

● TAV Havalimanları Holding A.Ş. , 1997 yılında kuruldu ve 1997 yılında halka açıldı. Bugün şirket, gerek yurt içi, gerekse yurt dışında hava limanlarının Yap-İşlet-Devret veya kirala ve işlet modeli ile yapım, işletim işi ile iştigal etmekte olup, iştigal sahası itibarıyla işletme ve hizmet sektöründe yer almaktadır.

● TAV Havalimanları Holding, yılda 4.3 milyon yolcuya hizmet veren Tunus'un Monastir Habib Bourguiba Uluslararası Havalimanı'nın işletmesini 40 yıl süreyle devraldı.

MALİ ANALİZ

● TAV Havalimanları Holding, 2006/09K dönemine ait mali tablolarında 494.650.873 YTL'lik satış geliri elde etti. Şirketin 2007/09K son dönem mali tablolarındaki net satış rakamı %27,71 oranında artarak 643.225.321 YTL oldu. 2006/12K döneminde ise şirket, 694.282.466 satış geliri elde etmişti.

● Şirketin 2006/09K döneminde 852.082.198 YTL olan dönen varlıkları, 2007/09K döneminde %3,54 oranında azalarak 821.897.636 YTL'ye yükseldi. Şirketin 2006/09K'da 2.388.374.250 YTL olan toplam aktifleri ise 2007/09K'da %5,82 oranında azalarak 2.249.307.023 YTL olarak gerçekleşti. 2006/12K döneminde ise şirket, 1.025.443.476 YTL tutarında dönen varlığa, 2.499.484.842 YTL tutarında da toplam aktife sahipti.

● Şirket 2006/09K dönemine ait mali tablolarında 69.709.626 YTL net zarar açıkladı. 2007 yılı dokuz aylık mali tablolarına göre, net dönem zararı önceki yılın aynı dönemine göre %14,88 oranında azalarak, 37.513.818 YTL'ye geriledi. 2006/09K bilançosunda 2.121.903.206 YTL borcu bulunan şirketin, 2007/09K döneminde borçluluğu %21,53 oranında azalarak 1.665.020.402 YTL olarak gerçekleşti. 2006/09K döneminde 185.431.493 YTL olan özsermaye miktarı ise, 2007/09K döneminde %213,12 oranında artarak, 580.632.001 YTL'ye yükseldi.

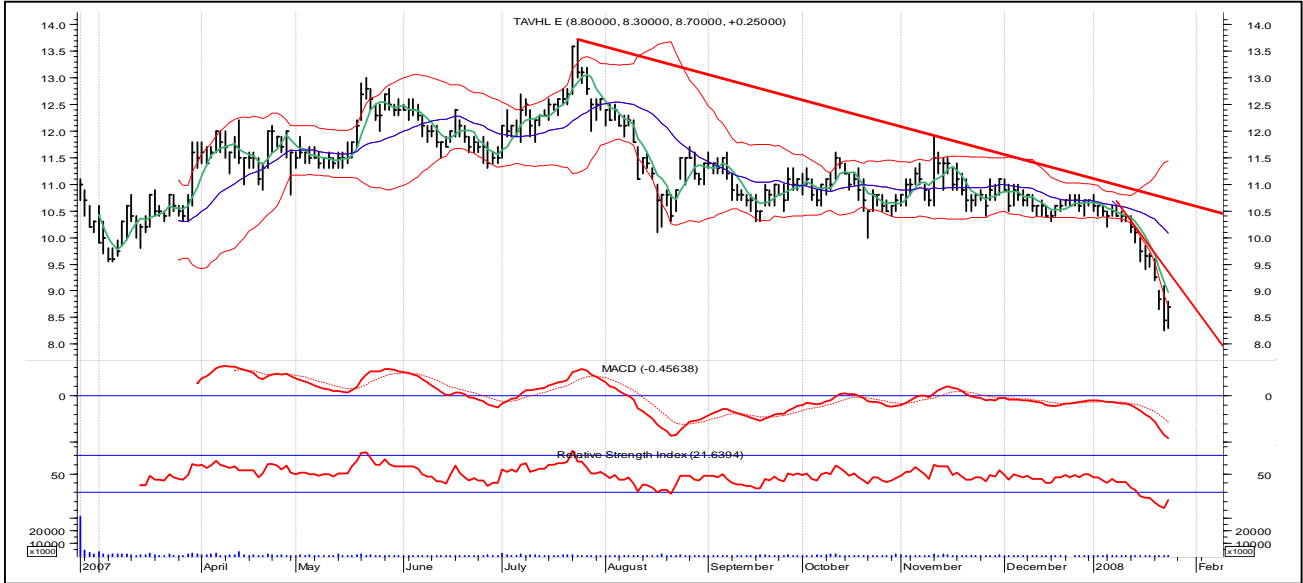
● 2007/09K dönemi itibarıyla cari oranı 2,11; likidite oranı 0,48 düzeylerinde bulunan şirketin, kaldıraç oranı %74,02 seviyesinde bulunmaktadır. 2006/09K döneminde -%14,09 olan net kar marjı, 2007/09K döneminde -%5,83'e yükselmiştir. Şirketin net satış büyüme oranı, 2007/09K'da %27,71 olarak gerçekleşmiştir.

ŞİRKET KÜNYESİ(2007/09K-YTL)			
KURULUŞ TARİHİ	1997	PİYASA DEĞERİ	2.046.484.375
SEKTÖR	Holding ve Yatırım Şirketleri	2007 YILI DİP-TEPE	9,55 -13,70
TAKAS SAKLAMA ORANI	% 18	HİSSE BAŞINA KAR	-0,15
F/K	-	ÖDENMİŞ SERMAYE	242.187.500
PD/DD	3,52	NET ESAS FAALİYET K/Z	52.746.742

ÖZET MALİ TABLOLAR-YTL				
	2005/12K	2006/09K	2006/12K	2007/09K
DÖNEN VARLIKLAR	494.519.132	852.082.198	1.025.443.476	821.897.636
Hazır Değerler	17.348.330	20.248.754	11.579.551	90.131.825
Alacaklar	58.841.136	92.724.351	118.086.096	118.473.669
Stoklar	8.476.078	9.982.760	21.316.438	16.823.180
DURAN VARLIKLAR	1.329.730.562	1.536.292.052	1.474.041.366	1.427.409.387
Maddi Duran Varlıklar	242.182.074	817.548.439	879.451.540	846.356.128
Finansal Duran Varlıklar	44.587	53.262	1.375.295	1.270.925
TOPLAM AKTİFLER	1.824.249.694	2.388.374.250	2.499.484.842	2.249.307.023
KISA VADELİ YÜKÜMLÜLÜKLER	449.827.105	2.002.539.486	1.745.392.537	390.264.052
UZUN VADELİ YÜKÜMLÜLÜKLER	1.109.709.733	119.363.720	147.900.399	1.274.756.350
TOPLAM BORÇ	1.559.536.838	2.121.903.206	1.893.292.936	1.665.020.402
ÖZ SERMAYE	247.484.033	185.431.493	603.480.976	580.632.001
SERMAYE	91.373.655	200.000.000	275.000.000	242.187.500
SATIŞ GELİRLERİ	477.766.346	494.650.873	694.282.466	643.225.321
BRÜT ESAS FAALİYET KARI/ZARARI	274.531.948	146.221.709	465.774.936	189.336.407
FAALİYET GİDERLERİ	227.615.498	110.569.760	433.468.999	136.589.665
NET ESAS FAALİYET KARI/ZARARI	46.916.450	35.651.949	32.305.937	52.746.742
EBITDA	132.352.389	45.419.836	61.901.337	118.788.081
AMORTİSMAN GİD. İTFA VE TÜKENME PAYLARI	85.435.939	9.767.887	29.595.400	66.041.339
NET DÖNEM KARI/ZARARI	62.216.158	-69.709.626	-106.551.207	-37.513.818

FİNANSAL ORANLAR				
	2005/12K	2006/09K	2006/12K	2007/09K
Aktif Karlılığı (%)	2,51	-1,85	-4,24	-1,67
Alacak Devir Hızı	25,63	11,8	18,05	12,32
Alacakların Ort. Tahsil Süresi	14,24	30,94	20,22	29,64
Bedelsiz Verme Potansiyeli (%)	0	0	0	0
Borçlanma Oranı	630,16	1.144,31	313,73	286,76
Brüt Kar Marjı (%)	57,46	29,56	67,09	29,44
Cari Oran	1,1	0,43	0,59	2,11
Esas Faaliyet Kar Marjı (%)	9,82	7,21	4,65	8,2
Finansal Borç/ Özsermaye	548,92	95,45	28,95	228,63
Finansal Borç/ Toplam Borç	18,59	5,31	4,36	5,77
Fiyat/Nakit Akışı	0			
Kaldıraç Oranı (%)	85,49	88,84	75,4	74,02
Kısa Vadeli Finansal Borç/ Toplam Borç	18,59	5,31	4,36	5,77
Likidite Oranı	0,17	0,05	0,06	0,48
Net Kar Büyümesi (%)	152,23		-332,62	14,88
Net Kar Marjı (%)	13,02	-14,09	-15,35	-5,83
Net Satış Büyümesi (%)	22,88		45,32	27,71
Sermaye Yeterlilik Oranı (%)	13,57	7,76	24,14	25,81
Stok Devir Hızı	56,37	50,45	47,57	38,23
Özsermaye Devir Hızı	1,93	2,72	1,21	1,11

TEKNİK ANALİZ



- Hissenin Temmuz 2007'de başlayan orta vadeli düşüş trendi devam ederken, 14 Ocak'ta daha sert ve yeni bir kısa vadeli düşüş trendine girmiştir. Aralık ayında ve Ocak'ın ilk yarısında Bollinger alt bandıyla 5 günlük hareketli ortalamasının arasında hareket eden hisse, Ocak'ın ikinci yarısında Bollinger alt bandının altına gevşemiş ve 24 Ocak'a kadar Bollinger alt bandının altındaki seyrini sürdürmüştür. Hisse, 24 Ocak'ta Bollinger alt bandının üzerinde kapanış gerçekleştirerek toparlanma sinyalleri vermiştir. Hissenin kısa vadeli göstergelerinden RSI, hissenin yukarı yönlü tepki hareketini desteklerken, orta vadeli göstergelerinden MACD, aşağı yönlü bir seyri öngörmektedir. Hissenin kısa vadeli düşüş trendini yukarı yönlü kırabilmesi için 9,20 seviyesi üzerinde ard arda 2 kapanış gerçekleştirilmesi gerekirken, bu seviyenin altında kalması durumunda 8,00 seviyesini hedefleyebilir.

Burada yer alan yatırım bilgi, yorum ve tavsiyeleri yatırım danışmanlığı kapsamında değildir. Yatırım danışmanlığı hizmeti; aracı kurumlar, portföy yönetim şirketleri, mevduat kabul etmeyen bankalar ile müşteri arasında imzalanacak yatırım danışmanlığı sözleşmesi çerçevesinde sunulmaktadır. Burada yer alan yorum ve tavsiyeler, yorum ve tavsiyede bulunanların kişisel görüşlerine dayanmaktadır. Bu görüşler mali durumunuz ile risk ve getiri tercihlerinize uygun olmayabilir. Bu nedenle, sadece burada yer alan bilgilere dayanarak yatırım kararı verilmesi beklentilerinize uygun sonuçlar doğurmayabilir. Bu sayfalarda yayınlanan görüş, yorum, haber veya öneriler nedeniyle ortaya çıkacak ticari kazanç veya kayıplardan Halk Yatırım Menkul Değerler A.Ş. sorumlu değildir. Buradaki yazı, görüş ve yorumlar sayfa ziyaretçilerini bilgilendirme niteliği taşımaktadır. Rapor sayfalarında yayınlanan hiçbir yazı, görüş, resim, analiz ve diğer sunumlar izin alınmadan yazılı veya görsel basın organlarında yayınlanamaz.